



Harku Vallavalitsus  
harku@harku.ee  
Kallaste tn 12  
76901, Harju maakond, Harku vald,  
Tabasalu alevik

Teie 21.10.2025 nr 12-1/328-275

Meie 20.11.2025 nr 7.2-2/25/10744-4

**Harku valla teede ja juurdepääsude  
teemaplaneeringu ja keskkonnamõju  
strateegilise hindamise aruande eelnõu  
kooskõlastamata jätmine**

Olete taotlenud Transpordiametilt kooskõlastust Harku valla teede ja juurdepääsude teemaplaneeringule (edaspidi planeering) ja keskkonnamõju strateegilise hindamise aruande eelnõule. Planeeringuga täpsustatakse üldplaneeringut, mis on kehtestatud 17.10. 2013. a.

Oleme jätnud kirjaga 07.08.2024 nr 7.2-2/24/10744-2 teemaplaneeringu kooskõlastamata, viidates puudustele riigiteede arengute käsitlemisel planeeringu mahus ja ka asjaolule, et Transpordiameti kaasamata jätmine teemaplaneeringu avalikust väljapanekust on muutnud keerulisemaks ja ajakulukamaks teatud küsimustele lahenduse leidmise.

Võttes aluseks ehitusseadustiku (edaspidi EhS) ja planeerimisseaduse (edaspidi PlanS) § 75 lg 1 punkt 1 ja 23, meresõiduohutuse seaduse § 48 lg 1 ning Transpordiameti kirjas 15-2204791-2 21.02.2020 ja 07.08.2024 nr 7.2-2/24/10744-2 toodud ettepanekud, **jätame** Skepast ja Puhkim OÜ töö nr 2019\_0078 „**Harku valla teede ja juurdepääsude teemaplaneering**“ kooskõlastamata järgmiste vastuolude ja puuduste tõttu.

1. Palume seletuskirjas ja põhijoonise tingmärkides viidata konkreetsetele projektidele nagu on Transpordiameti kirja 07.08.2024 nr 7.2-2/24/10744-2 loetelus 1.2.1-1.2.7 toodud. Samuti on vajalik välja tuua (seletuskirjas või tingmärkides) teekoridoride laiused või selgitus, kas aluseks on teemaa piir või tee kaitsevööndi ulatus. Näiteks jääb ebaselgeks punktis 1.2.4 toodud teekoridori kujutamisel, kumb on aluseks võetud. Palume lähtuda teekoridoride kajastamisel Transpordiameti kirjas toodud konkreetsetest ettepanekutest. Info on vajalik nii kohalikule omavalitsusele, vallakodanikele kui ka arendajatele, et mõista planeeringu elluviimise hilisemas faasis, miks ja mille alusel ühe või teise ruumilise otsuse või maakasutustingimuseni jõuti.
2. Kui riigitee projektidega on kavandatud kogujateed väljapoole trassikoridori, tuleb teedevõrgu terviklikkuse tagamiseks kogujateed kanda joonistele maavajaduse reserveerimiseks. Ühe näitena toome kogujatee, mis ühendab „Riigitee 8 km 13,90-24,20\_Harku-Keila\_ eskiisprojektiga“ projekteeritud Tutermaa liiklussõlme riigiteega 11193 Kumna-Vääna, kus kogujatee on liiklussõlme osa, vt projekti väljavõtet kirja lõpus.
3. Planeeringus on asjakohane välja tuua riigiteede projektidega määratud teekoridorides suletavad ristumiskohad. Teekoridoridesse jäävate riigiteede ristumiskohtade säilimist või

likvideerimist saab täpsustada vastava lõigu teeprojektist.

4. Palume täpsustada, mis kaalutlusel on põhijoonisele (Joonis 1. Põhijoonis\_14.05.2025) kantud 11414 Tilgu tee kui rekonstrueeritav tee koos kergliiklustee rajamisega. Teed on käsitletud seletuskirjas lühikese perspektiivi ühendustee rekonstrueerimise vajadusena ja alles pikemas perspektiivis Tilgu tee läbimurde kavandamine. Oleme kirjaga 07.08.2024 nr 7.2-2/24/10744-2 tähelepanu juhtinud, et 11414 Tilgu tee rekonstrueerimine sh kergliiklustee rajamine ei ole võimalik looduskaitseliste piirangute tõttu.
5. Palume selguse huvides kanda olemasolevale teedevõrgule (kui pidepunktidele) riigiteede numbrid nagu on põhijoonisel toodud skeemil „Teede kasutusviis“. Samuti on vajalik seletuskirjas riigiteedele viitamisel kasutada teede numbreid. Juhime tähelepanu, et põhijoonisel toodud „Teede kasutusviisi“ skeemil on vahetult põhimaantee 8 ääres lilla joon, mis on tähistatud tingmärkides „Omavalitsuse hoo“. Palume täpsustada.
6. Palume kanda joonisele kaldal paiknevad navigatsioonimärgid, kuna nende läheduses on ehitustegevus piiratud (meresõiduohutuse seadus § 48 lg 1). Palume lisada punkti 4.14, et valgustuse projekteerimisel navigatsioonimärkide mõjupiirkonda (Suurupi sihimärkide lähedane ala ning Tilgu sadama piirkond) tuleb tagada, et see ei häiri navigatsioonimärkide tööd.
7. Palume täpsustada seletuskirja eesmärki: „täiendava ühistranspordi sõiduraja vajadus 11390 Tallinna-Rannamõisa-Kloogaranna teele, mis oleks tiipitudel vaid bussiliikluse kasutuses (suund tulenevalt valdavast liikumissuunast).“
8. Koostamisel on keskkonnaseadustiku üldosa seaduse muutmise seadus, millega saavad õigusliku regulatsiooni suuruluki läbipääsud kui ohutut liikuvust ja rohevõrgustiku toimivust tagavad ehitised. Naabervallad (nt Saue, Saku) on kehtestanud suurulukite läbipääsud ja nende maakasutustingimused üldplaneeringutega. Peame sobilikuks, et reserveerite planeeringuga maa koos piiranguvööndiga Harku valda projekteeritud suurulukite läbipääsudele ning palume kaaluda, kas määrate maakasutustingimused analoogselt teisele valdadele ise (tingimused leiate meie eelmisest kirjast) või ootate ära seaduse muutmise. Nii üldplaneeringutes kui seaduse muutmise seaduses on piiranguvöönd 500 m suuruluki läbipääsu keskpunktist.

Lugupidamisega

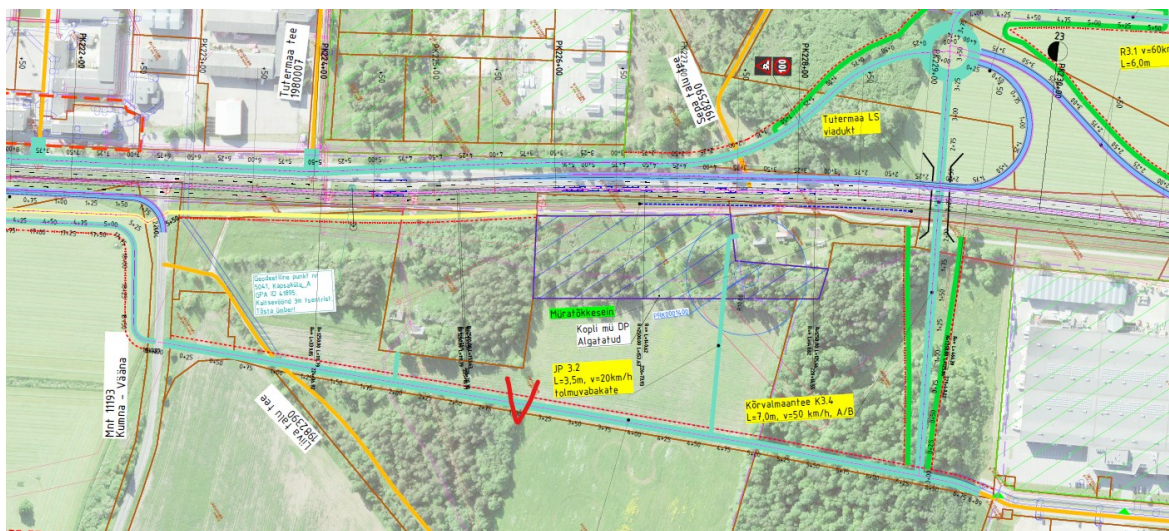
(allkirjastatud digitaalselt)

Marek Lind

juhataja

planeerimise osakonna kooskõlastuste üksus

Lisa: Väljavõtte teeprojektist, kus kogujatee jääb väljapoole trassikoridori ja tuleb peale kanda planeeringusse terviklahendusena



Krista Einama  
58627026, Krista.Einama@transpordiamet.ee